

— MEB —

# AGS

AKADEMİ GİRİŞ SINAVI

# DERS NOTU

Fatih Genç



## EĞİTİMİN TEMELLERİ VE TÜRK MİLLÎ EĞİTİM SİSTEMİ

**3. BASKI**

**RETRO**  
Yayıncılık

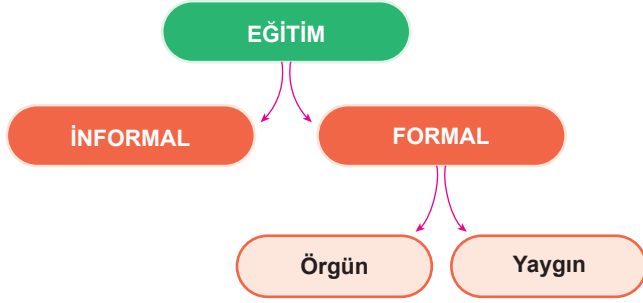


Ücretsiz Videolara  
ulaşmak için  
QR kodu tara!

## TEMEL KAVRAMLAR

### II. PLANLI OLUP OLMAMASINA GÖRE EĞİTİM TÜRLERİ

Eğitim, planlı ve programlı olup olmamasına ve hedeflerinin önceden belli olup olmamasına göre informal ve formal olmak üzere iki başlık altında incelenir.



#### A. İNFORMAL (DOĞAL) EĞİTİM

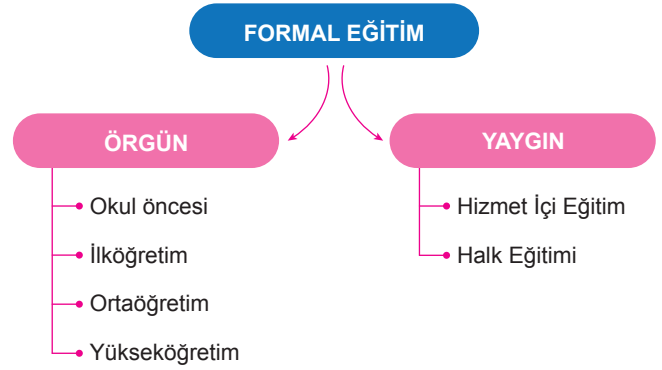
Daha önceden belirlenmiş bir plana, programa bağlı olmaksızın yapılan eğitim etkinliklerine informal eğitim denir. Çocuklar ve gençler arkadaşları ile oluşturdukları gruplar içinde yardımlaşmayı, dayanışmayı, iş birliğini, kurallara uymayı, grubun değerlerini benimsemeyi öğrenirler ve sosyalleşirler. Bu tür öğrenmeler informal eğitim kapsamında yer alır. Bir annenin elini burnuna götürün çocuğuna “Çek elini bakayım, çok ayıp!” demesi, informal eğitim kapsamındadır. Daha önceden bunu planlayıp bir program çerçevesinde yapmamış olmasına, bu olayın doğal bir süreçte ve ortamda gerçekleşmesine karşın; görgü kurallarına uyma, kötü ve ayıp davranışlardan kaçınma, terbiyeli, ahlaklı bir çocuk yetiştirme gibi genel bir amaç taşır. Ancak bu amaç veya amaçların nasıl gerçekleştirileceği önceden belli değildir.

##### Temel Özellikleri

- Doğal ortamda kendiliğinden gerçekleşir.
- Planlı ve programlı değildir.
- Öğreticiler, profesyonel değildir.
- Olumlu ve olumsuz yönde öğrenme gerçekleşebilir.
- Yer, mekân ve eğitimin gerçekleştiği ortam önceden belli değildir.

### B. FORMAL (BİÇİMSEL) EĞİTİM

Eğitimin kurumsallaştırılmasıdır. Okullar, formal eğitimin gerçekleştiği mekânlardır. Okul öncesi eğitim, ilköğretim, ortaöğretim, yükseköğretim programları, kurum ve kuruluşların hizmet içi eğitim programları çerçevesinde gerçekleşen eğitim, formal eğitim kapsamında yer alır.



##### Temel Özellikleri

- Planlı ve programlıdır.
- Varılmak istenen hedefler önceden bellidir (Eğitimin programlı olması hedeflere dayalı olmayı gerektirir.).
- Eğitim, profesyonel kişiler tarafından gerçekleştirilebilir.
- Olumlu davranışlar kazandırmak esastır.
- Belli bir mekân ve ortam gereklidir.
- Eğitimde profesyonel araç ve gereçler kullanılır.

#### 1. Örgün Eğitim

Örgün eğitim, birbirini takip eden kesitlerden örülmüş eğitim türüdür. Belli bir yaş kümesindeki bireylere millî eğitimin amaçlarına göre hazırlanmış eğitim programlarıyla okul çatısı altında düzenli olarak verilen eğitimdir. Örgün eğitimin iki temel özelliği, birbirini takip eden kesitlerden oluşması (süreklilik) ve belli yaş gruplarına yönelik olmasıdır. Okul öncesi eğitimden yükseköğretime kadarki basamakları kapsamaktadır. Birini atlayıp bir sonrakinden devam edilemez. Örneğin, ilköğretim tamamlanmadan ortaöğretime, ortaöğretim tamamlanmadan yükseköğretime başlanamaz.



## Özellikleri

- Uygulanabilir olması
- İşlevsel olması
- Esnek ve çerçeve olması
- Devletin ve toplumun beklentilerine uygun olması

## Temel Öğeleri

1. Hedef (Kazanım / Amaç)
2. İçerik (Konu / Muhteva)
3. Eğitim durumları (Öğrenme - Öğretme Süreci)
4. Değerlendirme (Sınama durumları)

## Yararları

- Zamandan ve emekten tasarruf sağlayarak verimliliği artırır.
- Eş güdüm içinde, ortak amaç uğruna hareket edilmesini sağlar.
- Yeni öğretmenlere ve deneyimli öğretmenlere bilgideki değişme ve gelişmelere uyum sağlaması açısından rehberlik eder.
- Planlanacak etkinliklerin nasıl olması gerektiği açısından etkinliklere yön verir.

## Tanımları

- **Eğitim Programı:** Öğrenene okulda ve okul dışında planlanmış etkinlikler yoluyla sağlanan öğrenme yaşantıları düzeneğidir.
- **Öğretim Programı:** Eğitim programının amaçları doğrultusunda bireylere kazandırılmak istenen bilgi, beceri, tutum ve davranışların ders kümeleri şeklinde planlı bir biçimde düzenlenmesidir.
- **Ders Programı:** Bir dersin öğrenci kazanımları, konuları, öğrenme - öğretme süreçleri ve sınav durumlarından oluşan programdır.
- **Ünitelendirilmiş Yıllık Plan:** Zümre öğretmenler kurulu tarafından yılın başında hazırlanarak okul idaresine verilen, aylara göre haftalık çalışma süresini gösteren eylem planıdır.
- **Ders Planı:** Öğretmenin bir ya da birkaç ders saatinde işleyeceği konuların hedef davranışları (kazanımları), ayrıntıları, işleniş aşamaları ve değerlendirme sorularının en ayrıntılı şekilde tasarlandığı plan türüdür.

## EĞİTİMİN FELSEFİ TEMELLERİ

| Felsefe                       | Kazanımı   | İçeriği  | Değerler  | Öğretmenin Rolü   | Öğrenmeye Etkisi   | Eğitim Programlarına Etkisi  |
|-------------------------------|--|--|---|---|--|--|
| İdealizm (Düşünselcilik)      | <ul style="list-style-type: none"> <li>Üstü kapalı/gizi bilgileri yeniden düşünme</li> </ul>       | <ul style="list-style-type: none"> <li>Manevi, ahlaki ya da zihinsel değişmezlik</li> </ul>                  | <ul style="list-style-type: none"> <li>Kesinlik</li> <li>Mutlak ve sonsuzluk</li> </ul>                         | <ul style="list-style-type: none"> <li>Var olan bilgileri ve fikirleri ortaya çıkarmak</li> <li>Ahlaki ve manevi bir lider olmak</li> </ul>               | <ul style="list-style-type: none"> <li>Bilgiyi ve fikirleri hatırlama</li> <li>En üst düzeyde ve soyut düşünme</li> </ul>                          | <ul style="list-style-type: none"> <li>Bilgiye ve konuya dayalı programlar</li> <li>Klasikler veya fen, tarih gibi yüksek bilimler</li> <li>Konular silsilesi; felsefe, ilahiyat ve matematik</li> </ul>               |
| Realizm (Gerçekçilik)         | <ul style="list-style-type: none"> <li>Algılama ve soyutlamayı içeren bilgileri öğrenme</li> </ul> | <ul style="list-style-type: none"> <li>Doğa kanunlarına dayalı</li> <li>Nesnel ve maddeden oluşan</li> </ul> | <ul style="list-style-type: none"> <li>Doğa kanunlarına dayalı</li> <li>Mutlak ve sonsuz</li> </ul>             | <ul style="list-style-type: none"> <li>Rasyonel düşünceyi beslemek</li> <li>Ahlaki ve manevi bir lider olmak</li> <li>Otoritenin kaynağı olmak</li> </ul> | <ul style="list-style-type: none"> <li>Zihni çalıştırma</li> <li>En üst düzeyde, mantıksal ve soyut düşünme</li> </ul>                             | <ul style="list-style-type: none"> <li>Bilgiye ve konuya dayalı programlar</li> <li>Sanat ve bilimle ilgili dersler</li> <li>Konular silsilesi; insani ve bilimsel konular</li> </ul>                                  |
| Pragmatizm (Yararcılık)       | <ul style="list-style-type: none"> <li>Tecrübeye dayalı bilimsel yöntemi kullanma</li> </ul>       | <ul style="list-style-type: none"> <li>Bireyin çevreyle etkileşimi</li> <li>Daima değişen</li> </ul>         | <ul style="list-style-type: none"> <li>Duyuma bağlı ve göreceli</li> <li>Değişme ve doğrulamaya tabi</li> </ul> | <ul style="list-style-type: none"> <li>Eleştirel düşünmeyi ve bilimsel süreçleri geliştirmek</li> </ul>   | <ul style="list-style-type: none"> <li>Çevreyi ve bilimsel araştırmaları değiştirmeye ilgilenen yöntemleri öğrenme</li> </ul>                      | <ul style="list-style-type: none"> <li>Kalıcı bilgi ya da konunun olmaması</li> <li>Kültür geçişini sağlayan ve bireyi değişime hazırlayan deneyimler</li> <li>Problem çözme becerisi kazandıran programlar</li> </ul> |
| Existentializm (Varoluşçuluk) | <ul style="list-style-type: none"> <li>Kişisel tercihlere göre bilgi edinme</li> </ul>             | <ul style="list-style-type: none"> <li>Öznel</li> </ul>  | <ul style="list-style-type: none"> <li>Özgürce seçilmiş olan</li> <li>Bireyin algısına dayalı</li> </ul>        | <ul style="list-style-type: none"> <li>Kişisel seçimi ve kendini tanımayı, tanımlamayı geliştirmek</li> </ul>   | <ul style="list-style-type: none"> <li>İnsanın konumuyla ilgili bilgi ve ilkelerin öğrenilmesi</li> <li>Seçim yapma eylemini geliştirme</li> </ul> | <ul style="list-style-type: none"> <li>Konular ve alternatifler arası seçimler</li> <li>Duygusal, estetik ve felsefi konular</li> </ul>  |

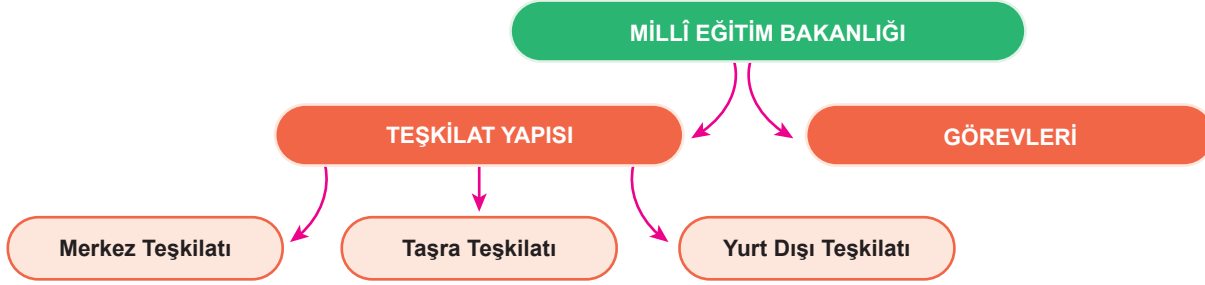
**EĞİTİMİ ETKİLEYEN BAŞLICA ÖĞRENME KURAMLARI VE ÖZELLİKLERİ**

Psikoloji, öğrenmelerin nasıl gerçekleştiği ve hangi süreçlerin öğrenme üzerinde etkili olduğu üzerinde durur.

|                         | DAVRANIŞÇI  | BİLİŞSEL  | YAPILANDIRMACILIK  |
|-------------------------|---|---|--|
| ÖĞRENME NEDİR?          | Öğrenmeyi, uyarana verilen tepki (uyarıcı-tepki) olarak açıklar. Tüm öğrenmeler, belli mekanik yasalara bağlı olarak gerçekleşir. Öğrenme sürecinde esas olan davranış değişikliği oluşturabilmektir. | Uyarana verilen tepki öğrenmeyi kısmen açıklar. Çünkü öğrenmenin zihinsel bir boyutu da söz konusudur. Bireyin uyarıcıları zihninde örgütleyerek birbiriyle bağlantılı hâle getirmesi öğrenmenin temelini oluşturur. Uyarana verilen tepkiyi de öğrenme olarak açıklayarak zihinsel süreçlerin de önemini vurgular. | Öğrenmede bireyin içsel özellikleri önemlidir; birey algıladığı şekliyle tepkide bulunur. Her bireyin aynı durumu algılayışı farklı olabileceğinden öğrenme öznel bir süreçtir.  |
| ÖĞRENİMİN NİTELİĞİ      | Öğrenme basit ve mekaniktir. Davranış varsa öğrenme gerçekleşmiş, davranış yoksa öğrenme gerçekleşmemiştir.   | Öğrenme, karmaşık ve zihinsel bir süreçtir. Bilginin transferi ve önceki öğrenmelerle kurulan bağlantılar önemlidir.  | Esas olan öğrenmenin nasıl gerçekleştiği değil, nasıl bir ortamda gerçekleştiğidir.  |
| ÖĞRENME NASIL OLUŞUR?   | Öğrenme gözlenebilen davranışlardan anlaşılır.  | Öğrenme sadece davranışlardan anlaşılmaz. Beyindeki/bilgideki değişimleri de içerir.  | Bireyin davranışları öznel yaşam alanına (fenomenal alana) nüfuz edilerek anlaşılabilir (empati kurma).  |
| ÖĞRENCİ ÖZELLİKLERİ     | Öğrenen edildir. Öğretmen çoğu zaman etkindir. Skinner'ın edimsel koşullanma deneyi ile öğrenci katılımı ve bireysel farklar öğretimde önemsenmiştir.   | Öğrenci pasif bir alıcı değildir. Araştıran, sorgulayan, inceleyen ve irdeleyendir. Öğrenciye ön bilgi verilirse öğrenci sonuç ve genellemelere kendi varabilir, çıkarımlarda bulunabilir.  | Öğrenci, öğrenmede etkin olmalıdır. Bu nedenle öğretmenler bireysel farklılıklara uygun öğretim yöntemleri kullanarak tüm öğrencilerin öğrenme sürecine aktif olarak katılmalarını sağlamalıdır.   |
| STRATEJİ VE YAKLAŞIMLAR | Programlı öğrenme, tam öğrenme ve Carroll'ın okulda öğrenme modeli gibi öğretim hizmetinin kalitesine önem veren yaklaşımlar davranışçı kurama dayanır.   | Buluş ve araştırma yoluyla öğretim, probleme dayalı öğrenme gibi öğrencinin araştırmasına ve tümüyle etkin olmasına önem veren yaklaşımlar bilişsel kurama dayanır.   | Öğrencilerin zihinsel süreçleri kadar duyuşsal yönlerini de göz önüne alarak öğrenme - öğretme sürecinde aktif olmalarını sağlayacak strateji, model, yaklaşım ve yöntemlerin işe koşulması gereklidir. Araştırma yoluyla öğretim, bireysel çalışma, proje temelli öğrenme, probleme dayalı öğrenme gibi öğrencilerin öğrenme ortamlarını kendilerinin oluşturabileceği öğretim yolları hümanistik kurama dayanır. |

### I. MİLLÎ EĞİTİM BAKANLIĞININ TEŞKİLAT YAPISI VE GÖREVLERİ

Bu bölümde Millî Eğitim Bakanlığının teşkilat yapılanması ve bakanlığın yerine getirmesi beklenen görevlerin neler olduğundan bahsedilecektir.

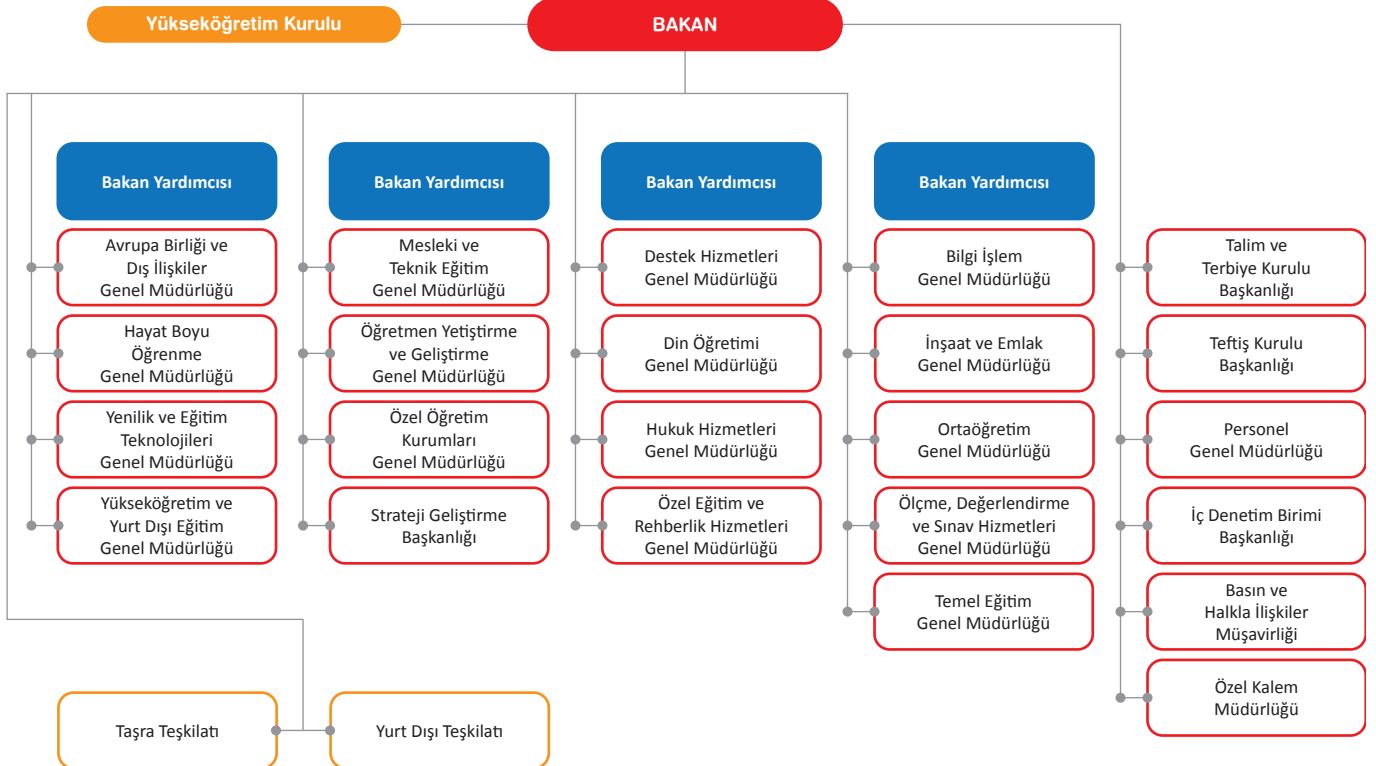


#### A. MİLLÎ EĞİTİM BAKANLIĞININ TEŞKİLAT YAPISI

Eğitim teşkilatlanmaları, ülkelerin sosyal, ekonomik, politik ve kültürel özelliklerine bağlı olarak farklı şekillerde oluşabilmektedir. Türk Millî Eğitim Sisteminin teşkilatlanma yapısı ise diğer ülkelerle kıyaslandığında daha merkezîyetçi bir yapıdadır. Bu merkezîyetçilik doğrultusunda eğitim ve öğretim ile ilgili düzenlemeler genellikle Millî Eğitim Bakanlığı tarafından merkezden yürütülmektedir. Taşralarda ise bu görevler bakanlık adına Millî Eğitim Müdürlükleri tarafından yerine getirilmektedir.

Türk Millî Eğitim Sisteminin teşkilatlanma yapısı; Bakanlık merkez, taşra ve yurt dışı teşkilatlarından oluşmaktadır. Merkez teşkilatı; Bakanlık Makamı, Bakan Yardımcılığı ve 23 hizmet biriminden, taşra teşkilatı; 81 il ve 922 ilçe millî eğitim müdürlüğünden ve yurt dışı teşkilatı da 63 ülkede 60'ı eğitim müşavirliği ve 31'i eğitim ataşeliği olmak üzere 91 temsilcilikten oluşmaktadır. Tüm bu birimler şu şekilde tablolaştırılabilir:

#### TÜRKİYE CUMHURİYETİ MİLLÎ EĞİTİM BAKANLIĞI TEŞKİLAT ŞEMASI

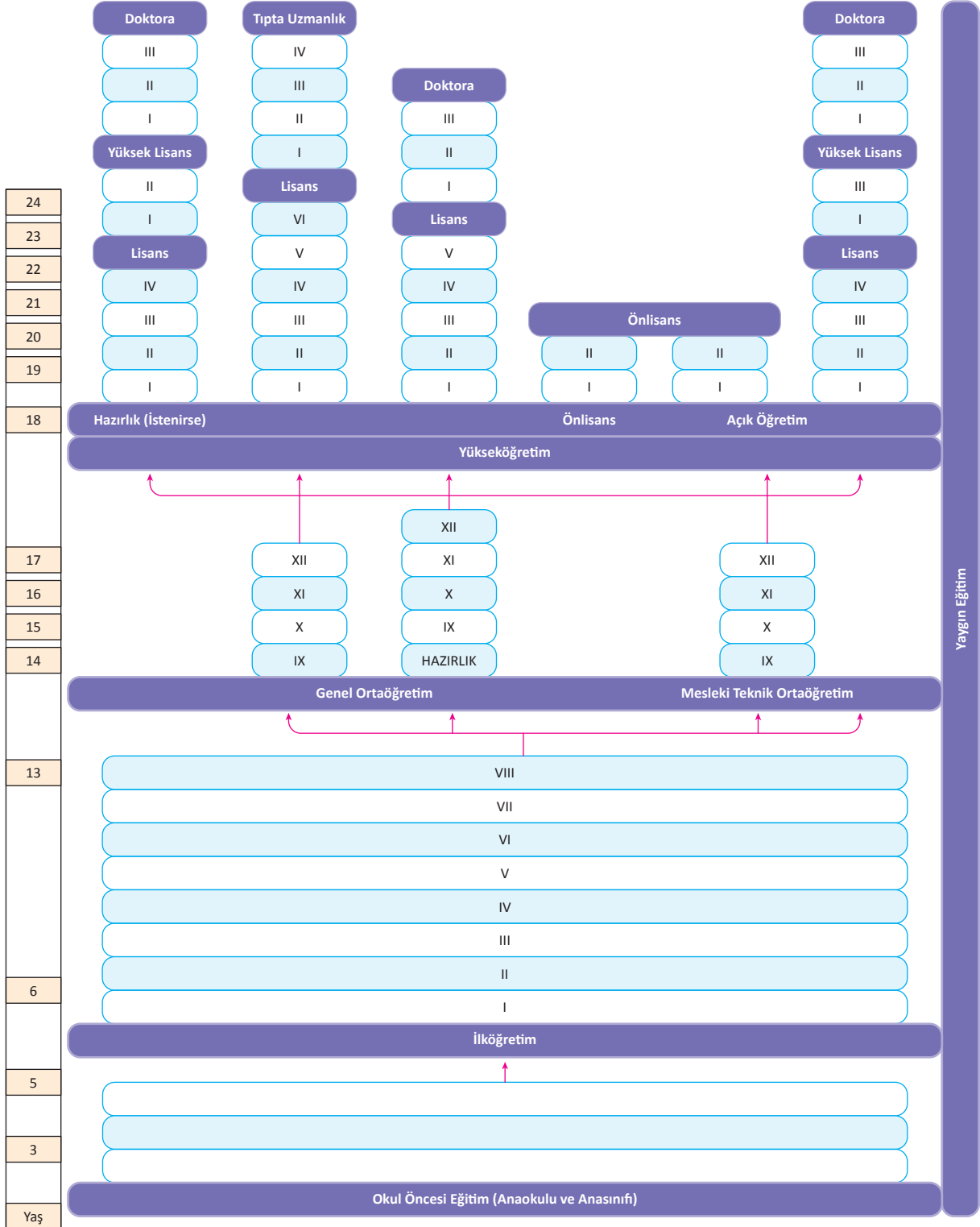


## TÜRK MİLLÎ EĞİTİMİNİN GENEL YAPISI

### III. TÜRK MİLLÎ EĞİTİMİNİN GENEL YAPISI

Türk Millî eğitim sistemi, bireylerin eğitim gereksinimlerini karşılayacak şekilde ve bir bütünlük içinde “örgün eğitim” ve “yaygın eğitim” olmak üzere iki ana bölümden oluşur. Bu bölümlerin genel yapısı yaşa bağlı olarak kademeleri ile birlikte şu şekilde şematize edilebilir:

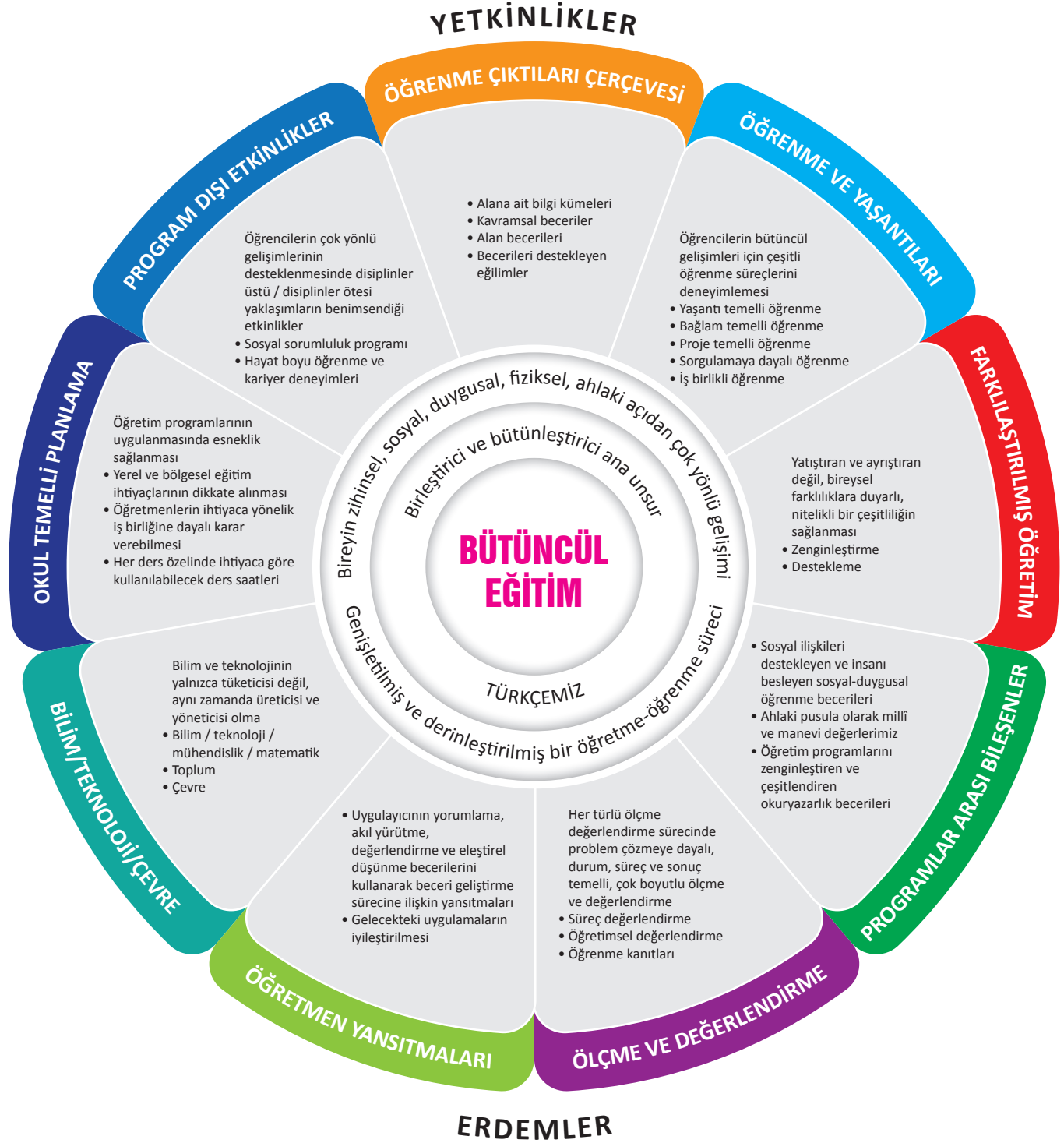
### TÜRK MİLLÎ EĞİTİM SİSTEMİ



## ÖĞRETİM PROGRAMLARI VE DERS KİTAPLARI

### 4. Bütüncül Eğitim Yaklaşımı

Türkiye Yüzyılı Maarif Modeli, kapsamında yer alan bileşenlerin bir araya gelmesi ile “Bütüncül Eğitim Yaklaşımı”nı ortaya çıkarmaktadır.





## B. EĞİTİM VE ÖĞRETİMDE ETİK

Eğitim ve öğretim, bireylerin bilgi, beceri ve değerler kazanmasını sağlayan temel süreçlerdir. Bu süreçler, yalnızca akademik bilgi aktarımı değil, aynı zamanda ahlaki değerlerin, insan haklarının ve toplumsal sorumluluğun da bireylere kazandırılmasını hedefler. Eğitimde etik, bu hedeflerin adil, şeffaf ve insancıl bir şekilde gerçekleştirilmesini sağlayan kurallar bütünüdür. Eğitimde etik ilkelerin benimsenmesi, öğrencilerin ve öğretmenlerin daha sağlıklı bir öğrenim ortamında bulunmasını sağlayacaktır. Bu nedenle, başta öğretmenler olmak üzere tüm eğitim paydaşlarının etik ilkelere uygun davranması, bu sürecin başarılı bir şekilde ilerlemesi için gereklidir.

