

LGS TARZI

TEMATİK TÜRKÇE

TARZINI YANSITI



RETRO

15 DENEME

VIDEO
ÇÖZÜMLÜ



13. Levent, Volkan, Süleyman, Barış ve Eray adlı beş arkadaş rezervasyon yaptırdıkları bir otele gitmişlerdir. Resepsiyondaki görevli, konaklayacakları odaların üçüncü katta olduğunu ve oda numaralarının da koridorun solunda yer alan 305, 306; sağında yer alan 307, 308 ve 309 olduğunu belirtmiştir.

Bu kişiler ve konakladıkları odalar ile ilgili bilinenler şunlardır:

- Levent'in kaldığı oda koridorun sağ tarafında yer almaktadır.
- Eray, koridorda sol tarafta yer alan odalardan birinde kalmıştır.
- 309 numaralı odada kalan kişi Süleyman ya da Levent değildir.
- Volkan 306 ve 307 numaralı odalarda kalmamıştır.
- Odalarda birer kişi kalmıştır.

Barış'ın 308 numaralı odada kaldığı biliniyorsa

- | | |
|--|--|
| I. Süleyman 305 numaralı odada kalmamıştır. | III. Eray 306 numaralı odada kalmıştır. |
| II. Volkan'ın kaldığı oda 309 numaralı odadır. | IV. Levent 307 numaralı odada kalmıştır. |

yargılarından hangileri kesin olarak söylenebilir?

- | | | | |
|------------|-------------|-------------|--------------|
| A) I ve II | B) I ve III | C) II ve IV | D) III ve IV |
|------------|-------------|-------------|--------------|

14.



“Çanakkale Zaferi” konulu resim, şiir ve kompozisyon yarışmasına katılım şartları aşağıda verilmiştir:

Resim yarışmasına ilkökul, şiir yarışmasına ortaokul, kompozisyon yarışmasına ise lise düzeyinden öğrenciler katılabilecektir.

Yarışmaya katılacak olan eserler özgün olacaktır.

Daha önce dereceye girmiş eserler yarışmaya katılamayacaktır.

Bu bilgilerden hareketle aşağıdaki öğrencilerden hangisinin eseri yarışmaya katılabilir?

- A) Lise öğrencisi olan B, internetten bulduğu bir kompozisyonla katılmak istemiştir.
- B) Seneye liseye geçecek olan C, kendi yazdığı “Çanakkale” adlı şiiriyle katılmak istemiştir.
- C) İlkokul öğrencisi olan A, ablasının daha önceden ikincilik kazandığı resimle yarışmaya katılmak istemiştir.
- D) Ortaokul öğrencisi olan D, “Gurur Abidemiz: Çanakkale” başlıklı bir kompozisyonla katılmak istemiştir.

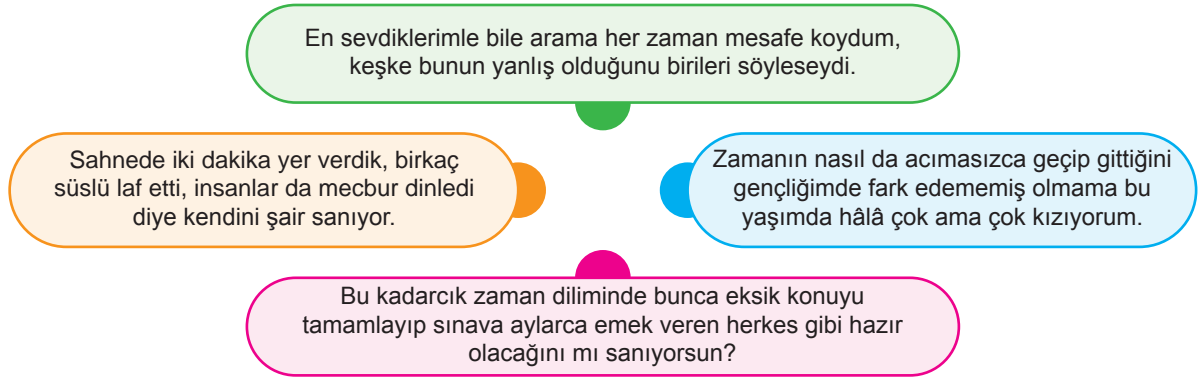
5. "Köşe" sözcüğünün Türk Dil Kurumunun internet sayfasında verilen anlamları aşağıdaki gibidir.

1. **isim** Birbirini kesen iki çizginin, iki düzlemin oluşturduğu açı; zaviye:
Kutunun sivri köşesi.
2. **isim** İki duvarın birleştiği girintili veya çıkıntılı yer:
"Seniha Hanım parmağını odanın köşesine uzattı." - Peyami Safa
3. **isim** İki sokağın veya caddenin kesiştiği yer; büküç:
"Türk kadınları alacalı bir ipek kumaş gibi köşeye birikmişlerdi." - Ömer Seyfettin
4. **isim** Bölüm, yer veya yan:
"Burgaz'ın sokaklarında her köşeden Türkçe işitiliyor." - Yahya Kemal Beyatlı
5. **isim, mecaz** Kuytu, تنها veya ücra yer.
6. **isim, mecaz** Kimsenin kolay kolay uğramadığı yer:
"İlk adımda otel, han, kahve köşeleri bulmak ihtiyacı baş gösterecek." - Refik Halit Karay
7. **isim, spor** Futbol, hentbol ve su topunda kale çizgilerinin kesişme noktalarından her biri; kornere.

Buna göre aşağıdakilerin hangisinde "köşe" sözcüğünün cümlede kullanıldığı anlam ayraç içerisinde yanlış gösterilmiştir?

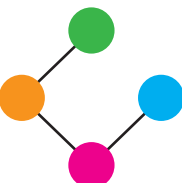
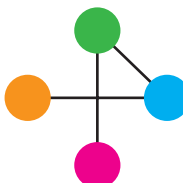
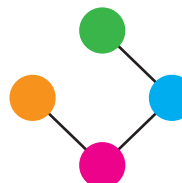

- A) Gaziantep'in her köşesinden keskin baharat kokuları geliyordu. (4. Anlam)
- B) Yetenekli futbolcu, dikkat çeken bir köşe vuruşu taktiği denedi. (7. Anlam)
- C) Küçükken kitabımın köşesi kırışmasın diye ataş kullanırdım. (2. Anlam)
- D) Köylüler mezarlıktan dönerken köşede toplanan kalabalığı gördü. (3. Anlam)

- 6.



Yukarıdaki noktalar ve noktaların yanında yer alan kutularda duygu bildiren cümleler yer almaktadır. Kalemimi hiç kaldırmadan sırasıyla "küçümseme, hayıflanma, pişmanlık ve azımsama" bildiren cümlelerin noktalarını birleştiren Beyza, bir şekil elde etmiştir.

Buna göre Beyza'nın oluşturduğu şekil aşağıdakilerden hangisidir?

- A) 
- B) 
- C) 
- D) 

7. Doğrudan anlatım, başkasına ait olan bir sözün hiç değiştirilmeden aynen aktarılmasıdır; dolaylı anlatım ise başkasına ait bir sözün "söyledi, belirtti, vurguladı" gibi ifadelerle aktarılmasıdır.

Buna göre aşağıdakilerden hangisi diğerlerinden farklı bir anlatım özelliği içermektedir?

- A) Yabancı bir turist, Bozcaada'ya ne kadar mesafe olduğunu ve nasıl gidebileceğini sordu.
- B) Tecrübe; hayat boyunca yapılan hataların toplamıdır, derdi her zaman anneannem.
- C) Alışveriş merkezindeki görevli "Lütfen, sosyal mesafeye dikkat ederek ilerleyiniz!" diye uyardı.
- D) Matematik defterini bir günlüğüne bana verebilir misin, diye sordu Büşra Şeyma'ya.
8. Askerlerin düşmandan çok komutanlarından korkmalarını isteyen o eski ahlâk ne oldu? Şu güzelim örneğin benzeri nerde: Bir elma ağacı Roma ordusunun kamp kurduğu bir yerin ortasında kalmış da ertesi gün ordu çekilip giderken olgun, nefis elmaları bir teki eksilmeden sahibine bırakmış. İsterdim ki gençlerimiz vakitlerini pek yararlı olmayan gezintiler ve pek onurlu olmayan uğraşlarla geçirecek yerde biraz gidip yaman bir Rodoslu kaptanın bir deniz savaşını nasıl yönettiğini, biraz da Türk ordusundaki disiplini görsünler.

Bu metnin türü aşağıdakilerden hangisidir?

- A) Makale B) Deneme C) Sohbet D) Fıkra
9. Bir cefam var idi, bin oldu.
Aktı gözüm yaşı, sel oldu.
Yaz baharım döndü kış oldu.
Sen benden gittin gideli.

Bu dörtlükte başvurulan söz sanatları aşağıdakilerin hangisinde doğru olarak verilmiştir?

- A) Benzetme – Konuşurma
- B) Zıtlık – Abartma
- C) Kişileştirme – Zıtlık
- D) Abartma – Kişileştirme

10. İnsan sosyal bir varlıktır. Çevresiyle sürekli iletişim hâlinindedir. İster istemez çevresindeki kişilerden, olaylardan veya durumlardan etkilenir. Bu sebeple çevresindeki insanları iyi seçmelidir. Kötü arkadaşlar, yanlış ortamlar pişmanlık oluşturacak alışkanlıklar edinmeye, hoş karşılanmayacak davranışlar sergilemeye yol açabilir. Bu konuda atalarımızın söylediği ve adeta bir ders niteliğinde olan "----" sözü bu durumu çok iyi bir şekilde özetlemektedir.

Bu parçada boş bırakılan yere anlam akışına göre aşağıdaki atasözlerinde hangisi getirilemez?

- A) Üzüm üzümüne baka baka kararır.
- B) Mum dibine ışık vermez.
- C) Topalla gezen aksamak öğrenir.
- D) Kişi arkadaşından bellidir.

11.



Bu bilgilere göre,

- I. Mimarlık tarihinin en önemli ismi Mimar Sinan'dır.
- II. Mimar Sinan'ın dünya genelinde yüzlerce eseri vardır.
- III. Mimar Sinan'ın eserleri asırlardır varlığını korumaktadır.
- IV. Eserleri yüzyıllar sonra bile beğenilmeye devam etmektedir.

numaralandırılmış ifadelerinden hangilerine ulaşılabilir?

- A) I ve II B) I ve IV C) II ve III D) III ve IV

6. Aşağıdaki cümlelerin hangisinde karşılaştırma yapılmıştır?

- A) İki aydır düzenli olarak paragraf sorusu çözüyorum.
 B) Deneme sınavlarındaki matematik netlerimden memnunum.
 C) LGS için paragraf ve matematik sorularının önemini biliyorum.
 D) Dün akşam çözdüğüm paragraf sorusu, matematikten fazlaydı.

7.

○ Nene Hatun, 1857 yılında Erzurum'un Çeperli köyünde dünyaya geldi.

○ 16 yaşındayken Erzurumlu Mehmed Efendi ile evlendi.

○ Osmanlı '93 Harbi'ni (1877-1878 Osmanlı-Rus Savaşı) kaybetmişti. Rus Ordusunun baskınla aldığı kent merkezi yakınındaki Aziziye Tabyaları, Erzurum halkının da yardımıyla yapılan karşı baskınla Ruslardan geri alındı.

○ **Nene Hatun, bu savaşta 22 yaşında bebeğini beşikte bırakarak Erzurum halkıyla cepheye koştu.**

○ Cumhuriyet devrinde "Kırgöz" soyadını alan Nene Hatun'un, 4'ü erkek, 2'si kız 6 çocuğu dünyaya geldi. **3 oğlu 1. Dünya Savaşı'nda şehit oldu.**

○ 1952 yılında Erzurum ve çevresinde incelemelerde bulunan NATO Orduları Başkomutanı Amerikalı **General Ridgway, Nene Hatun'u cesaretinden dolayı ziyaret ederek elini öptü.**

○ 22 Mayıs 1955'te tedavi gördüğü Numune Hastanesi'nde vefat etti.

TRT HABER

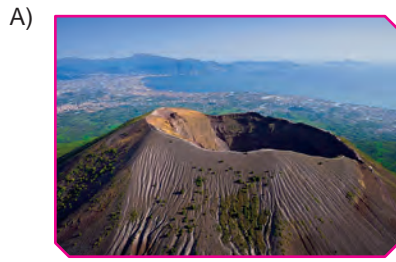


Bu görselden hareketle Nene Hatun ile ilgili aşağıdakilerden hangisi söylenemez?

- A) Cumhuriyet zamanında "Kırgöz" soyadını almıştır.
 B) Amerikalı komutan tarafından ziyaret edilmiştir.
 C) İstanbul'daki Numune Hastanesinde hayatını kaybetmiştir.
 D) 1. Dünya Savaşı sırasında 3 oğlu şehit olmuştur.

7. I. Whakaari Yanardağı, Yeni Zelanda'nın Plenty Körfezi açıklarında yer alan Beyaz Ada'da bulunuyor. Dünyanın erişimi en kolay volkanlarından biri olan Whakaari, bu özelliği sayesinde dağcıların ve turistlerin uğrak yeri. Bir ada olması dolayısıyla gökyüzünden de harika bir manzara sunuyor.
- II. 20. yüzyılın en büyük patlamalarından birine neden olan Pinatubo, eşsiz bir doğaya ve muhteşem bir krater gölüne sahip. Dağcıların en çok tercih ettiği tırmanış alanlarından biri olan yanardağ, fotoğraf tutkunları için de oldukça cezbedici. Zirvesine çıkarak muhteşem karelere imza atmak mümkün.
- III. Fuji Dağı, aktif bir volkan ve Japonya'nın en yüksek dağı olma özelliğini taşıyor. Genellikle parlak bir beyaz karla kaplı hoş simetrik konik şeklindedir ve kilometrelerce öteden bile görülebilir. Fuji Dağı, dünya çapında turistlerin de ilgisini çekiyor.

Numaralanmış metinlerde aşağıdaki görsellerden hangisi ile ilgili açıklamaya yer verilmemiştir?



8. Bey, Bey! Biz buraya kendi isteğimizle geldik. Gelişimiz ancak bugün içindi. Siz bir elinizle bize düşmanı gösteriyorsunuz, bir elinizle kaçacak kapıyı. Saçıma sakalıma ak düşmediğine mi bakıyorsun? Ben ne yaşadıysam bu vatan sayesinde yaşadım. Yaşadığım yeter, görüyorum. Kefenimi koynuma, şehitliği de göze aldım. Bağdat'tan buraya kadar da o niyetle geldim. Bu kaleyi savunmadan da hiçbir yere gitmeye niyetim yoktur.

(Vatan Yahut Silistre)

Bu metnin dil ve anlatımıyla ilgili aşağıdakilerden hangisi söylenemez?

- A) Deyimlerden faydalanılmıştır.
B) Betimlemelere yer verilmiştir.
C) Sıralı cümlelere yer verilmiştir.
D) Öyküleyici bir anlatım vardır.

9. İçinde bulunduğumuz çağda en önemli unsurlardan biri hızdır. Bilgiye erişirken, sipariş edilen bir ürün teslim ederken ya da yemek yerken en hızlı ve en kısa yol seçilir. Aslında burada tercih edilen zamandır. Hız sadece zaman kazandırmada bir olgudur. Daha hızlı araçlar, daha hızlı internet, daha hızlı akıllı cihazların bize zaman kazandırdığı kabul edilebilir ancak sindire sindire, özümserenek yapılması gereken işlerin varlığı da göz ardı edilmemelidir. Dost sohbetleri, aile ziyaretleri, kitap okumak gibi eylemlerde çağın hızına ayak uydurmak tuzsuz ye-meğe benzer. Belki doyurur ama tat vermez.

Bu metinde aşağıdaki sorulardan hangisinin cevabı yoktur?

- A) Hız nasıl tanımlanmaktadır?
B) Hız ve zaman ilişkisi nasıl açıklanır?
C) Hız gerektirmeyen işler de var mıdır?
D) Çağa ayak uyduramamanın sonuçları nedir?

9.

İlk yarıda elektrikli otomobil satışları katlandı

(Ocak-Haziran 2023)

Otomobil ve hafif ticari araç toplam satışı

555 BİN 867 ADET

2022'nin aynı dönemine göre %55,3 arttı

Türkiye otomobil pazarında elektrikli otomobil satışları, bu yılın ilk altı ayında geçen yılın aynı dönemine kıyasla yüzde 465,3 artarak 12 bin 792'ye yükseldi



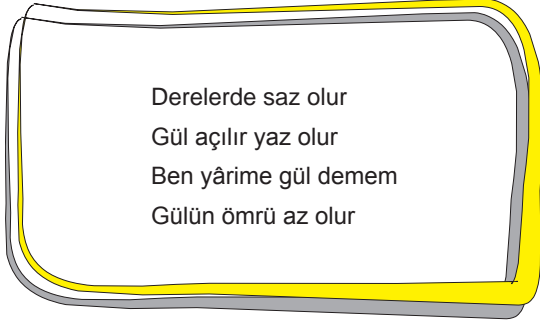
06.07.2023 Kaynak: Otomotiv Distribütörleri ve Mobilite Derneği (ODMD)



Bu grafikten hareketle aşağıdakilerden hangisi söylenemez?

- A) Hibrit araç satışında %47,5 oranında artış olmuştur.
- B) Sayı olarak en büyük artış elektrikli araçlarda olmuştur.
- C) Verilen tarih aralığında benzinli araç satışı artmıştır.
- D) Verilen tarih aralığında düşüş gösteren tek tür otogazlı araçtır.

11. Hakan Bey, dersinde sembollerle dörtlükler oluşturma etkinliği yapmaktadır. Bu etkinlikte her sembol, farklı bir sözcüğü karşılamaktadır. Hakan Bey aşağıdaki dörtlüğü tahtaya yazmıştır:



Buna göre aşağıdaki sembol gruplarından hangisi bu dörtlüğe uygundur?

- A) % & = B) % & =
 + ? [= + ? [=
 # ! + * # ! + *
 } { \$ & } { [=
- C) % & = D) % & =
 + ? [= + ? [=
 # ! + * # ! é *
 } { \$ = } { \$ =

12. Derenin kenarındaki kavak ağaçları ----

Bu cümle aşağıdakilerden hangisiyle tamamlanırsa edilgen çatılı olur?

- A) gittikçe uzuyordu.
 B) bir haftada budandı.
 C) kurumaya başladı.
 D) pikniğe gelenleri ağırlıyor.

13. Bir spor kulübünde cumartesi ve pazar günleri 13.00-14.00 ile 14.00-15.00 saatlerinde satranç ve tenis alanlarında özel ders verilmektedir. Ayşe, Berra, Ceylin, Ezgi, Furkan, İdil, Kürşat, Rabia adlı çocukların aldıkları özel dersle ilgili bilinenler şunlardır:

- Her öğrenci yalnız bir özel ders almıştır.
- İki spordan da aynı anda yalnız birer çocuk ders almıştır.
- Berra ile Ezgi aynı gün 13.00'te ders almıştır.
- Furkan, Ceylin, İdil ve Rabia aynı gün ders almıştır.
- Ayşe, pazar günü tenis dersi almıştır.

Bu bilgilere göre aşağıdakilerden hangisi kesinlikle doğrudur?

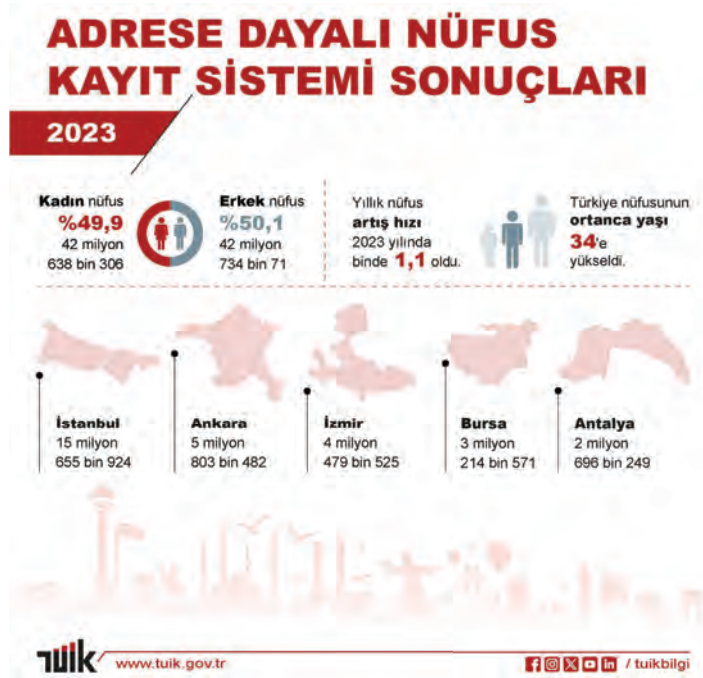
- A) Berra, pazar günü 13.00'te satranç dersi almıştır.
 B) İdil, cumartesi günü 13.00'te satranç dersi almıştır.
 C) Rabia, cumartesi günü 14.00'te tenis dersi almıştır.
 D) Kürşat, pazar günü 14.00'te satranç dersi almıştır.

14. Bir şifreleme sisteminde verilen her harf, alfabede kendinden bir önceki harfi karşılamaktadır. Örneğin "R" harfi, "P" harfini; "Ü" harfi, "U" harfini göstermektedir.

Buna göre aşağıdakilerden hangisi "KEMAN, KALEM, SINAV, SINIF" sözcüklerinden birinin bu şifreleme sistemiyle yazımı değildir?

- A) LBMFN B) ŞİÖİG
 C) ŞİOCY D) LFNBO

18.



Bu tabloya göre aşağıdakilerden hangisi söylenebilir?

- A) Türkiye'nin nüfusu yaşlanmıştır. B) Erkek nüfusun kadın nüfusa oranı düşmüştür.
- C) Yozgat'ın nüfusu Ardahan'dan daha fazladır. D) Nüfus artış hızı, bir önceki yıla göre düşmüştür.

19. Beni kitaplar büyüttü ve zaman geçtikçe hayatın masal kitaplarındaki gibi olmadığını öğrendim. Öyleyse bile bizim yaşadığımız masalda biz anca figüran falandık. Ama cadılar vardı gerçekten, taş kalpli insanlar da vardı. Fark ettim ki insanları tanıdıkça yalnızlaşıyordu insan. Öğrendikçe üzülmüyordu. O zaman yanınızda sadece burun kıvrıdığınız kitaplar oluyordu.

Bu metinde kullanılmayan fiilimsi türü aşağıdakilerin hangisinde vardır?

- A) Dünya ve Türk klasikleriyle oluşturduğu devasa bir kütüphanesi vardı ünlü hocanın evinde.
- B) Üniversite yıllarında büyük hevesle aldığı kitapların hepsini uzun yıllar gözü gibi saklamış.
- C) Onun için hayatın anlamı; sürekli bir şeyler okumak, araştırmak ve bilgisine bilgi katmaktı.
- D) Ona göre bir insan, yalnızca okuyup araştırırsa topluma ve dünyaya faydalı biri olur.

20. Bir satranç turnuvasında yarışan Köksal, Ömer, Mert, Recep, Can, Umut, Serkan ve Şaban adlı sporcular çeyrek finale yükselmiştir. Turnuvanın çeyrek final, yarı final ve final eşleşmeleri hakkında bilinenler şunlardır:

- Her eşleşmede kazananlar bir üst tura çıkacaktır.
- Umut iki maç oynamış, birini kaybetmiştir.
- Şaban çeyrek finalde Serkan'ı eleyip yarı finalde Ömer'e elenmiştir.
- Köksal çeyrek finalde Mert'i yenmiştir.

Buna göre,

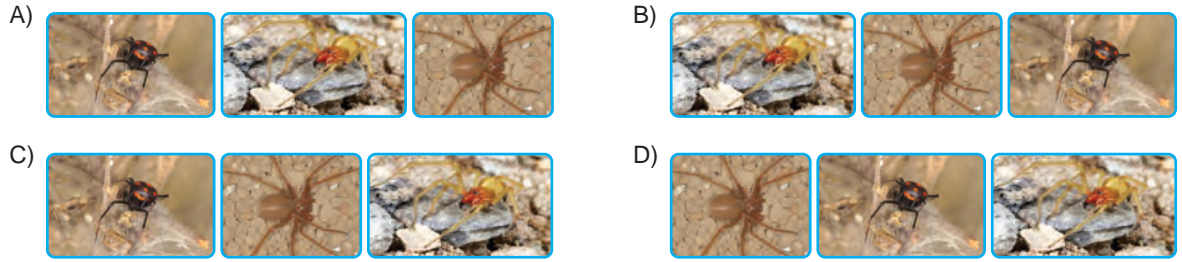
- Can, çeyrek finalde Ömer'e yenilmiştir.
- Umut, yarı finalde Köksal'a yenilmiştir.
- Recep, çeyrek final maçını kazanmıştır.
- Final maçını Köksal ve Ömer oynamıştır.

yargılarından hangileri kesinlikle doğrudur?

- A) I ve II B) I ve III C) II ve IV D) III ve IV

19. I. Karadul örümcekleri, dünyanın en zehirli örümcek türlerinden biridir. Siyah renklidir ve üzerinde 13 benek bulunur. Benekler genelde dişilerde kırmızıdır. Steplerde, çayırlarda, kümeslerde, taş ve odun yığınlarının arasında yaşar.
- II. Akdeniz münzevi örümceği; Türkiye’de Muğla, Hatay, Kahramanmaraş ve Mardin’de kaydedilmiştir. Vücut renkleri, genelde soluk veya parlak turuncu kahverengi tonlarında olur. Kulübelerde, mahzenlerde ve atölyelerde yaşar.
- III. Sarı kese örümcekleri; Türkiye’de Marmara, İç Anadolu ve Karadeniz bölgelerinde görülür. Vücutları sarımsı, baş kısımları turuncu renklindedir. Daha çok tarla ve bahçelerde yaprakların arasında, mahzenlerde, atölyelerde, evlerin içinde ve çevresinde bulunur.

Numaralanmış metinlerde geçen örümcek türlerinin görselleri aşağıdakilerin hangisinde sırasıyla verilmiştir?



20.



Bu grafiğe göre aşağıdakilerden hangisi söylenebilir?

- A) Kadın milletvekili sayısı, kadın büyükelçi sayısından azdır.
- B) Üst ve orta düzey yönetici olan kadınların sayısı, kadın milletvekilinden fazladır.
- C) Kadın nüfusun iş dünyasındaki etkisi her geçen yıl artmaktadır.
- D) Yükseköğretimdeki erkek profesörlerin sayısı kadın profesör sayısından fazladır.

16.

Günlerdir çocuğunun hastalığı yüzünden ne yemek yiyor ne de uyuyor.

Bu cümle anlamına göre olumludur.

Doğru

Yanlış

Makinede kırılan bardak,
en sevdiği bardağıydı.

Elindekileri bırakıp
hemen buraya gelmelisin.

Bu cümle yüklem türüne
göre isim cümlesidir.

Doğru

Yanlış

Ankara

Çorum

Bu cümle yapısına göre
tek yüklemlidir.

Doğru

Yanlış

Çankırı

Yozgat

Bu etkinliği doğru tamamlanırsa aşağıdaki şehirlerden hangisine ulaşılır?

A) Ankara

B) Çorum

C) Çankırı

D) Yozgat

17. Aşağıdaki görseller bir başlık altında toplanmak istense hangi görsel dışarıda kalır?

A)



B)



C)



D)



18. Haftalardır beklediği film gösterime girince âdeta koşa koşa izlemeye gitti.

Bu cümledeki anlatım bozukluğunun sebebi aşağıdakilerden hangisidir?

A) Özne eksikliği

B) Yer tamlayıcısı eksikliği

C) Nesne eksikliği

D) Zarf tamlayıcısı eksikliği